

# Montage- und Bedienungsanleitung

wAppLoxx Pro

WLX Pro Access und Intrusion

WLX-Pro Oval

WLX Pro Rokoko

## Inhalt

Allgemeines .....	3
Technische Daten .....	5
Montage wAppLoxx Pro Zylinder .....	6
Einzelteile wAppLoxx Pro Oval cylinder .....	6
wAppLoxx Pro Leser außen Inbetriebnahme .....	7
wAppLoxx Pro Rokoko Inbetriebnahme.....	9
An-/Abmeldung des wAppLoxx Pro Zylinder an die wAppLoxx Control .....	12
Bedienung wAppLoxx Pro Zylinder.....	13

## Allgemeines

Dieses Produkt erfüllt die Anforderungen der geltenden europäischen und nationalen Richtlinien. Die Konformität wurde nachgewiesen, die entsprechenden Erklärungen und Unterlagen sind beim Hersteller hinterlegt. Um diesen Zustand des Produktes zu erhalten und einen gefahrlosen Betrieb sicherzustellen, ist diese Bedienungsanleitung zu beachten. Das gesamte Produkt darf nicht verändert bzw. umgebaut werden.




Die ABUS Security Center GmbH & Co. KG kann keine Haftung für einen Verlust oder Schaden übernehmen, der mittelbar oder unmittelbar aufgrund dieser Anleitung verursacht wurde oder von dem behauptet wird, dass er dadurch entstanden ist. Der Inhalt dieser Anleitung kann ohne vorherige Bekanntgabe geändert werden.

Hiermit erklärt ABUS Security-Center, dass der Funkanlagentyp 505272 und alle WLX-Pro Zylinder der RED-Richtlinie 2014/53/EU entsprechen. Der vollständige Text der EU-Konformitätserklärung ist unter der folgenden Internetadresse verfügbar:

<https://www.abus.com/ger/Objektsicherheit/Zutrittskontrolle/wAppLoxxPro>

## Sicherheitshinweise

### Symbolerklärung:

	Ein im Dreieck befindliches Ausrufezeichen weist auf wichtige Hinweise in dieser Bedienungsanleitung hin, die unbedingt zu beachten sind.
	Das Symbol mit dem Blitz im Dreieck wird verwendet, wenn Gefahr für die Gesundheit besteht, z.B. durch elektrischen Schlag.
	Dieses Symbol ist zu finden, wenn Ihnen besondere Tipps und Hinweise zur Bedienung gegeben werden sollen.

### Hinweise zur Funkreichweite:



Vor der Installation und Inbetriebnahme muss geprüft werden, ob an allen Installationsorten eine ausreichende Funkverbindung gegeben ist.

### Hinweise zur Batterie:

Der wAppLoxx Pro Zylinder wird mit Gleichspannung über eine 3 Volt Lithium-Batterie vom Typ CR2 versorgt, die im Lieferumfang enthalten ist.



Um eine lange Lebensdauer zu gewährleisten und Brände und Verletzungen zu vermeiden, sind folgende Hinweise zu beachten:

- Beim Einlegen der Batterie ist auf richtige Polarität zu achten.
- Batterien dürfen weder direkter Sonneneinstrahlung noch anderen Wärmequellen ausgesetzt oder an Orten mit sehr hohen Temperaturen aufbewahrt werden.
- Batterien gehören nicht in Kinderhände.
- Batterien sind nicht wiederaufladbar.
- Batterien dürfen nicht zerlegt, angestoßen oder beschädigt werden. Sie dürfen nicht verbrannt werden, mit Wasser in Berührung gebracht oder kurzgeschlossen werden.
- Beim Ersetzen der Batterien sind die jeweiligen Temperaturangaben des Herstellers zu beachten



Um eine lange Lebensdauer und einen sicheren Betrieb zu gewährleisten, ist der Einsatz folgender hochwertiger Batterien unbedingt erforderlich:

**VARTA CR2 / CR17355 3V Lithium Batterie**



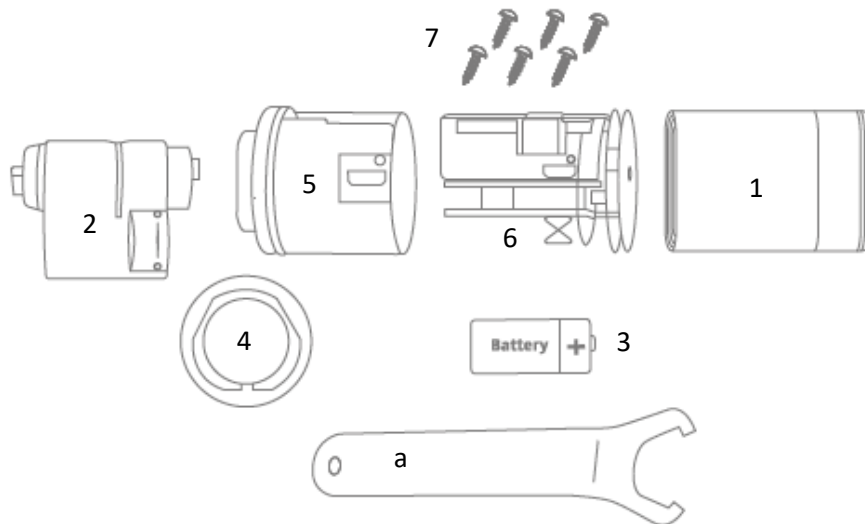
Falls keine Varta CR2 Batterie verwendet wird, kann die angegebene Lebensdauer nicht gewährleistet werden und es ist nicht sichergestellt, dass die Batteriewarnungsanzeige der WLX Pro Control korrekt angezeigt wird.

## Technische Daten

<b>Zylindervarianten:</b>	WLX Pro Nordic Leser außen  WLX Pro Nordic Rokoko
<b>Lieferumfang:</b>	Doppelknaufzylinder, Quick-Guide, 3 Volt Lithium-Batterie CR2, Stulpschraube
<b>Benötigtes Zubehör:</b>	ABUS Mifare DESfire EV1 Schließmedium, WLX Pro Werkzeug-Set klein (Batteriewechsel)
<b>Optionales Zubehör:</b>	WLX Card Reader
<b>Schließmedien:</b>	ABUS Mifare DESfire EV1 Schließmedium  4 Byte/7 Byte Mifare Classic Schließmedien (es wird keine Gewähr beim Einsatz anderer Schließmedien übernommen)
<b>Programmierung:</b>	über wAppLoxx Pro Control
<b>Stromversorgung:</b>	3 Volt Lithium-Batterie CR2
<b>Einsatzbedingungen:</b>	-25 °C bis +65 °C
<b>Bohrschutz</b>	Standard, Security
<b>IP-Schutzklasse:</b>	IP 67
<b>Maße Außenknauf:</b>	Ø 38 mm, Länge 48 mm
<b>Material:</b>	Knauf: Edelstahl, Lesekappe: Kunststoff
<b>Farbvarianten Außenknauf:</b>	schwarz, weiß, grau
<b>Auslieferungszustand:</b>	Eingekoppelter Zustand  (Auskopplung erfolgt nach erfolgreichem Einlernen in die wAppLoxx Pro Control)
<b>Funktionen:</b>	Öffnungsdauer 6 oder 12 Sekunden einstellbar  Schließmedien-Leser  Remote-Zutritt

## Montage wAppLoxx Pro Zylinder

### Einzelteile wAppLoxx Pro Oval cylinder



1. Außenkappe
2. WLX Pro Zylinderkörper Oval
3. Batterie
4. Befestigungsscheibe
5. Korb
6. PCB Halter
7. Elektronischrauben

### Benötigte Werkzeuge (müssen separat bestellt werden):

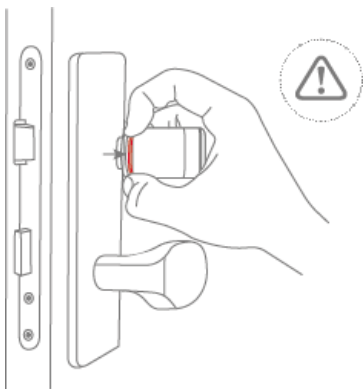
- a. Öffnungsschlüssel Außenkappe

## wAppLoxx Pro Leser außen Inbetriebnahme



### Demontage Außenkappe 1

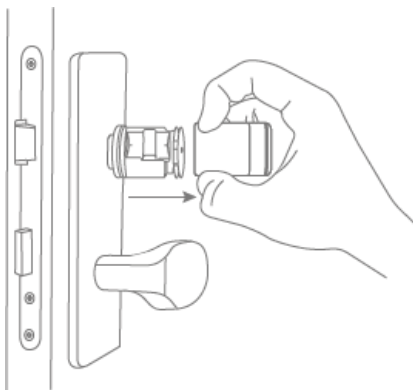
Die Außenkappe (1) ist zu demontieren, um die Batterie (3) einzulegen. Mithilfe des Öffnungsschlüssels (a) ist die Befestigungsscheibe (4) an ihrer Einkerbung zu fixieren und die Außenkappe (1) abzuschrauben.



### Demontage Außenkappe 2

Kurz hinter der Befestigungsscheibe befindet sich der Dichtungsring (rot markiert) des Knaufs.

Ziehen Sie die Außenkappe vorsichtig mit ihren Fingern über den Dichtungsring und stoppen Sie kurz ab.

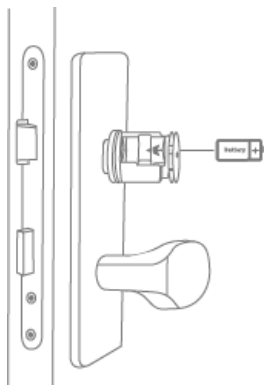


### Demontage Außenkappe 3

Nachdem Sie die Außenkappe über den Dichtungsring gezogen haben, können Sie die Außenkappe vom kompletten Knauf abziehen.

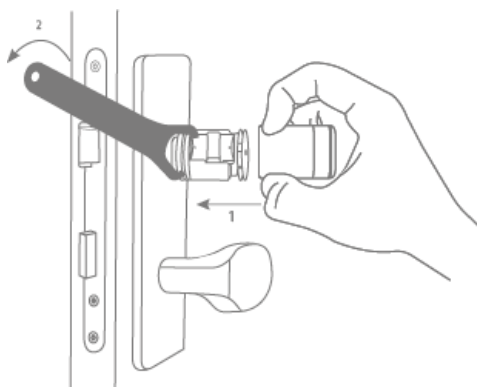


Achten Sie darauf, dass Sie den Knauf gerade abziehen. Falls nicht, besteht die Gefahr, dass Sie die Antennenplatine abreißen



### Batterie einsetzen

Es ist darauf zu achten, dass die Batterie (2) auf das weiße Batteriefähnchen gelegt wird. Achten Sie beim Einlegen der Batterie auf die richtige Polung (Pluspol Richtung Antennenplatine).



### Montage Außenkappe

Die Außenkappe (1) wird mithilfe des Öffnungsschlüssels (e) durch Fixieren der Befestigungsscheibe wieder aufgeschraubt.



Um die Nut des Knaufs optimal zu treffen, finden Sie auf der Außenkappe eine Markierung, die Ihnen das Aufsetzen des Knaufs erleichtert.

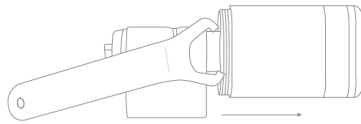


Bei der Montage der Außenkappe ist unbedingt darauf zu achten, dass der orange O-Ring bündig zwischen der Befestigungsscheibe und dem Knauf anliegt.



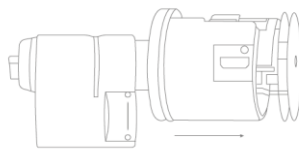
## wAppLoxx Pro Rokoko Inbetriebnahme

### Demontage Außenknopf1

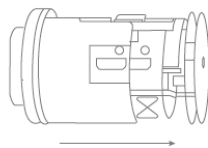


Um den wAppLoxx Pro von innen in das Schloss einsetzen zu können, muss der komplette Außenknopf (1+5+6) demontiert werden. Als Erstes wird die Außenkappe abgezogen (1)

### Demontage Elektronikknopf 1

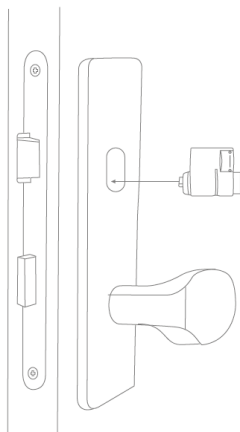


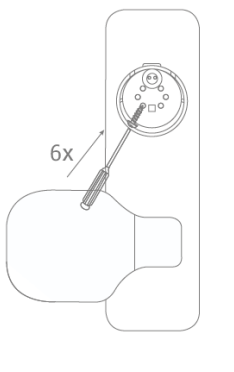
Nach Demontage der Außenkappe ist der Elektronikknopf (5+6) zu demontieren. Nun wird der PCB-Halter (6) aus dem Korb (5) gezogen und der Korb (5) samt Befestigungsscheibe (4) von der Welle genommen.



### Montage Zylinderkörper

Nachdem der Außenknopf demontiert wurde, kann nun der Zylinderkörper (2) in dem Schloss befestigt werden.





### Montage Korb

Wenn der Zylinderkörper in das Schloss montiert wurde, wird der Korb (5) mit 6 Schrauben (7) mit der Welle befestigt.

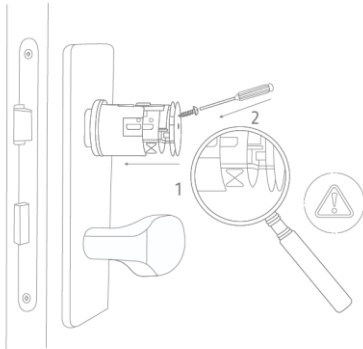
Bei der Montage ist darauf zu achten, dass die Befestigungsscheibe (4) zwischen Korb (5) und Welle in der richtigen Reihenfolge eingelegt wird.



Um die Dichtigkeit des Zylinders zu gewährleisten, muss darauf geachtet werden, dass die Elektronikschrauben mit ausreichend Schraubenkleber versehen sind.

### Montage PCB-Halter

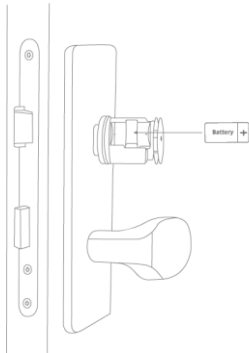
Der PCB-Halter (6) wird in den Korb (5) gesteckt und mit 2 Elektronikschraubchen befestigt.



Beim Hineinstecken des Halters ist unbedingt darauf zu achten, dass der EMV-Kontakt (sh. Abbildung links) nicht verbogen wird.

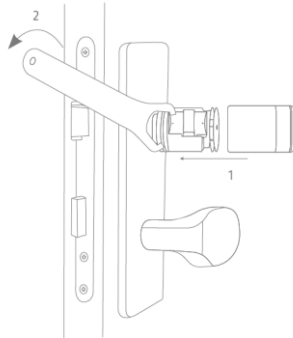
### Batterie einsetzen

Es ist darauf zu achten, dass die Batterie (3s) auf das weiße Batteriefähnchen gelegt wird. Achten Sie beim Einlegen der Batterie auf die richtige Polung (Pluspol Richtung Antennenplatine).



### Montage Außenkappe

Die Außenkappe (1) wird mithilfe des Öffnungsschlüssels (e) durch Fixieren der Befestigungsscheibe (4) wieder aufgeschraubt.



Um die Nut des Knaufs (3) optimal zu treffen, befindet sich auf der Außenkappe (1) eine Markierung, die das Aufsetzen des Knaufs erleichtert.

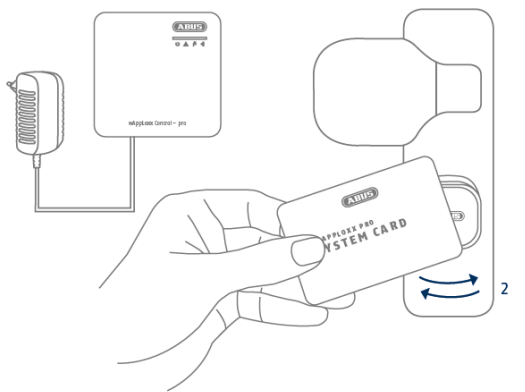


Bei der Montage der Außenkappe ist unbedingt darauf zu achten, dass der orange O-Ring bündig zwischen der Befestigungsscheibe (4) und dem Knauf (3) anliegt.

## An-/Abmeldung des wAppLoxx Pro Zylinder an die wAppLoxx Control

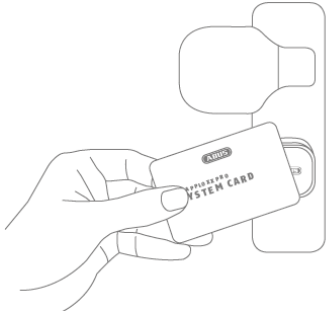

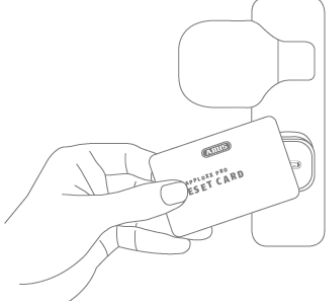
### wAppLoxx Pro Zylinder anmelden:



Legen Sie über die wAppLoxx Control Pro Benutzeroberfläche einen neuen wAppLoxx Zylinder an und klicken Sie anschließend auf „Einlernen“, mehr dazu in der Bedienungsanleitung der wAppLoxx Control Pro. Halten Sie nun die wAppLoxx Pro Systemkarte vor den einzulernenden Zylinder.



### wAppLoxx Pro Zylinder abmelden

Um einen Zylinder aus dem WLX Pro System abzumelden, gehen Sie folgendermaßen vor.


	<p>Halten Sie nun die WLX Pro Systemkarte vor den abzumeldenden Zylinder.</p>
 <p>10 x rot</p>	<p>Es erfolgt ein rotes Blinksignal.</p>
	<p>Während diesem roten Blinksignal ist es erforderlich die WLX Pro Reset Card vor den auszulernenden Zylinder zu halten.</p>

 1 x grün	<p>Wenn der Zylinder die Reset Card erkannt hat, blinkt er kurz grün auf.</p>
 1 x grün	<p>Nach erfolgreicher Abmeldung des Zylinders leuchtet der Zylinder grün und geht in seinen Ausgangszustand zurück.</p>

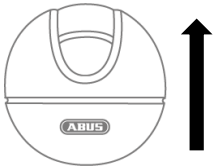

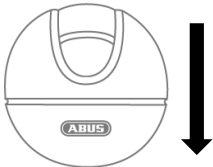


Beide Karten befinden sich im Lieferumfang der wAppLoxx Pro Control

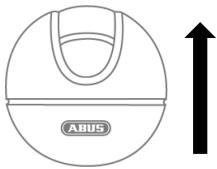

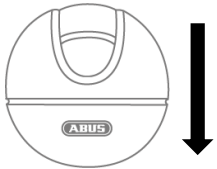
## Bedienung wAppLoxx Pro Zylinder

 1 x grün	<p>Durch ein kurzes grünes Blinken wird das Lesen und Senden des Schließmediums signalisiert.</p>
---	---

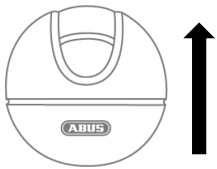

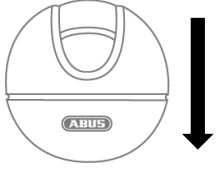
### Entriegeln/öffnen/verriegeln:

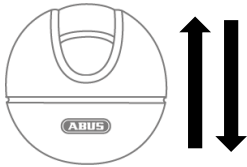

	<p>1. Gültiges Schließmedium am Leser präsentieren.</p>
 2 x grün	<p>2. Nach dem Präsentieren des Schließmediums: <b>2 x schnelles</b> grünes Blinken.</p>
	<p>3. Schließmedium entfernen. Das System wird für 6 oder 12 s eingekoppelt. Mit dem Außenknopf wird das Türschloss betätigt.</p>

**Unscharf schalten:**

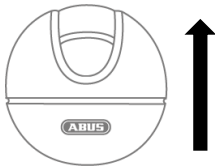

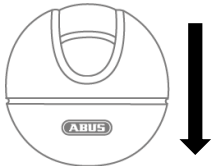
	<p>1. Gültiges Schließmedium am Leser präsentieren.</p>
 <p>1 x grün</p>	<p>2. Nach dem Präsentieren des Schließmediums: <b>1 x</b> grünes Blinken.</p>
	<p>3. Schließmedium entfernen. Das System wird für 6 oder 12 s eingekoppelt. Mit dem Außenknopf wird das Türschloss betätigt.</p>

**Scharf schalten:**



	<p>1. Gültiges Schließmedium am Leser präsentieren.</p>
 <p>2 x grün</p>	<p>2. Nach dem Präsentieren des Schließmediums: <b>2 x schnelles</b> grünes Blinken.</p>
	<p>3. Schließmedium entfernen. Das System wird für 6 oder 12 s eingekoppelt. Mit dem Außenknopf wird das Türschloss betätigt.</p>








	<p>4. Schließmedium während des eingekoppelten Zustands erneut am Leser präsentieren und entfernen.</p>
 <p>1 x rot</p>	<p>5. Die erfolgreiche Scharf-Schaltung quittiert der Zylinder mit einem roten Leuchten.</p>

**Benutzung Fallback-Schließmedium:**

	<p>1. Gültiges Fallback-Schließmedium am Leser präsentieren.</p>
 <p>1 x rot 2 x grün</p>	<p>2. Nach dem Präsentieren des Schließmediums: <b>schnelles</b> rotes und grünes Blinken.</p>
	<p>3. Schließmedium entfernen.</p> <p>Vorgang 2 x wiederholen.</p> <p>Das System wird für 6 oder 12 s eingekoppelt. Mit dem Außenknopf wird das Türschloss betätigt.</p>





**Mögliche Quittierungen wAppLoxx Pro Zylinder:**

 <p>2 x grün</p>	<p>Zutritt</p>
 <p>3x rot</p>	<p>Zutritt verweigert</p>



 1 x rot	Anlage wurde scharf geschaltet
 1 x grün	Anlage wurde unscharf geschaltet
 3 x rot 2 x grün	Batteriewarnung
 1 x rot 2 x grün	Berechtigter Fallback-Transponder wurde präsentiert
 4 x rot	Unberechtigter Fallback-Transponder wurde präsentiert
 1 x rot	Keine Funkverbindung zur wAppLoxx Control
 6 x rot	<p>Die wAppLoxx Control hat keine Bereitschaft zum Scharf-Schalten</p> <p>Die wAppLoxx Control Pro hat keine Bereitschaft zum Unscharf-Schalten</p> <p>Die wAppLoxx Control bekommt keine Rückmeldung von der EMZ</p>



**Mögliche Quittierungen wAppLoxx Pro Zylinder An-/Abmeldung:**

 2 x grün	Anmeldung erfolgreich hergestellt
 3 x rot	Abmeldung erfolgreich
 1 x rot	Anmeldung fehlgeschlagen
 10 x rot	Fallback Tag/ Reset Karte zur Abmeldung erforderlich

**Mögliche Quittierungen wAppLoxx Pro Zylinder Initialisierung:**

 2 x rot	Kommunikation mit Außenknopf vorhanden
 2 x grün	Kommunikation mit wAppLoxx Control Pro vorhanden
 1 x grün 1 x rot 1 x grün 1 x rot	Initialisierung des WLX Pro

### Entsorgung



Geräte, die so gekennzeichnet sind, dürfen nicht über den Hausmüll entsorgt werden.

Entsorgen Sie das Produkt am Ende seiner Lebensdauer gemäß den geltenden gesetzlichen Bestimmungen.



Bitte wenden Sie sich an Ihren Händler bzw. entsorgen Sie die Produkte über die kommunale Sammelstelle für Elektroschrott.

ABUS Security Center GmbH & Co. KG

Linker Kreuthweg 5

86444 Affing

Für technische Rückfragen wenden Sie sich bitte an Ihren Fachhändler.